

16.7.2021



Rusko

# Ketunluolan asemakaavan laajennus arkeologinen inventointi 2021

Tilaja:  
Ruskon kunta

Kalle Luoto  
Heilu Oy  
HEILU.FI

# Sisällysluettelo

Sisällysluettelo.....	2
Tiivistelmä.....	3
1. Johdanto .....	4
2. Alue .....	5
Alueen esihistoria .....	5
Alueen historiallinen aika .....	6
Tutkimushistoria.....	7
Lähialueen arkeologiset löydöt .....	8
2.1 Inventointityö.....	10
Tulokset .....	13
Kohteet. muinaisjäännökset.....	14
1. Isovuori .....	14
Kohteet, muu kulttuuriperintökohde .....	16
2. Yhdysvuori.....	16
3. Lahomaa .....	18
Lähteet.....	21

Pohjakartat:

Maanmittauslaitoksen Maastotietokannan 05/2021 aineistoa.

## RUSKO , Arkeologinen inventointi

<b>Tutkimustyyppi:</b>	<b>Arkeologinen inventointi</b>
<b>Tutkimuslaitos:</b>	Heilu Oy
<b>Tutkimuksen tekijä:</b>	FM Kalle Luoto ja Toni Paukku
<b>Kenttätyöaika:</b>	14.4.2021
<b>Tutkimusten rahoittaja:</b>	Ruskon kunta
<b>Kohteet:</b>	muinajäännöskohde: 1) Isovuori (kivirakenteet, rajamerkit)  muu kulttuuriperintökohde: 2) Yhdysvuori (kivirakenteet, rajamerkit) 3) Lahomaa (kivirakenteet, rajamerkit)
<b>Aikaisemmat tutkimukset:</b>	Matti Huurre 1962
<b>Aikaisemmat löydöt:</b>	-

### Tiivistelmä

Kaava-alue sijaitsee Ruskon kunnan Ketunluolanmäen alueella, joka on noin 2,5 km:n etäisyydellä kuntakeskuksesta itään. Kaavoitettavan alueen suuruus on noin 70 hehtaaria. Alue on rakentamatonta metsä- ja peltoaluetta Paasniitun asuinalueen koillispuolella. Inventoinnissa pyrittiin paikantamaan ennestään tuntemattomia muinajäännöskohteita. Alue tarkastettiin siten, että koko kaava-aluetta tarkasteltiin yleisellä tasolla ja potentiaalisiksi arvioidut maastonkohdat tarkastettiin tarkemmin. Inventoinnin yhteydessä paikannettiin kolme rajamerkkiä, joista yhtä (Isovuori) esitetään muinajäännöskohteeksi. Muita havaintoja alueelta ei 14.4.2021 suoritetun maastoinventoinnin yhteydessä tehty.

# 1. Johdanto

Nosto Consulting Oy valmistelee Ruskon kunnassa Ketunluolan asemakaavan laajennusta, joka sijaitsee noin 2,5 km:n etäisyydellä kuntakeskuksesta itään. Kaavoitettavan alueen suuruus on noin 70 hehtaaria. Alue on harvaan asuttua maaseudun pelto- ja metsävaltaista aluetta. Ennen selvityksen laatimista alueelta ei tunneta muinaisjäännöskohteita. Mainittakoon, että Hiidenvainion kylässä sijaitsee pieni, jyrkänteinen kallioalue Nummisvuori, jolla on geologisia arvoja. Inventointialueen lähiympäristössä sijaitsee muutamia ennestään tunnettuja muinaisjäännöskohteita. Muinaisjäännöskohteista Koismäki (muinaisjäännösrekisterin tunnus 704010010) sijaitsee alueesta noin 1,5 kilometriä länteen ja löytöpaikat Esterinmäki (1000015279), Kankare (1000015280), Jussila (704000004) sijaitsevat noin 1 km alueesta länteen.

Inventoinnissa alue tarkastettiin siten, että koko kaava-alueella tarkasteltiin yleisellä tasolla ja potentiaalisiksi arvioidut maastonkohdat tarkastettiin tarkemmin. Inventoinnin maastotyö toteutettiin 14.4.2021 kahden tutkijan voimin. Maastotyön yhteydessä paikannettiin kolme rajamerkkiä, joista yhtä (Isovuori) esitetään muinaisjäännöskohteeksi. Kaksi muuta kohdetta, Yhdysvuori ja Lahomaa, arvoitettiin merkitykseltään vähäisemmiksi ja niitä esitetään luokkaan muu kulttuuriperintökohde kuuluviksi kohteiksi. Muita havaintoja alueelta ei tehty.

**Tampereella 16.7.2021**

**Kalle Luoto**



## 2. Alue



Kuva 1. Peltomaisemaa selvitysalueella. Taustalla Yhdysvuori.

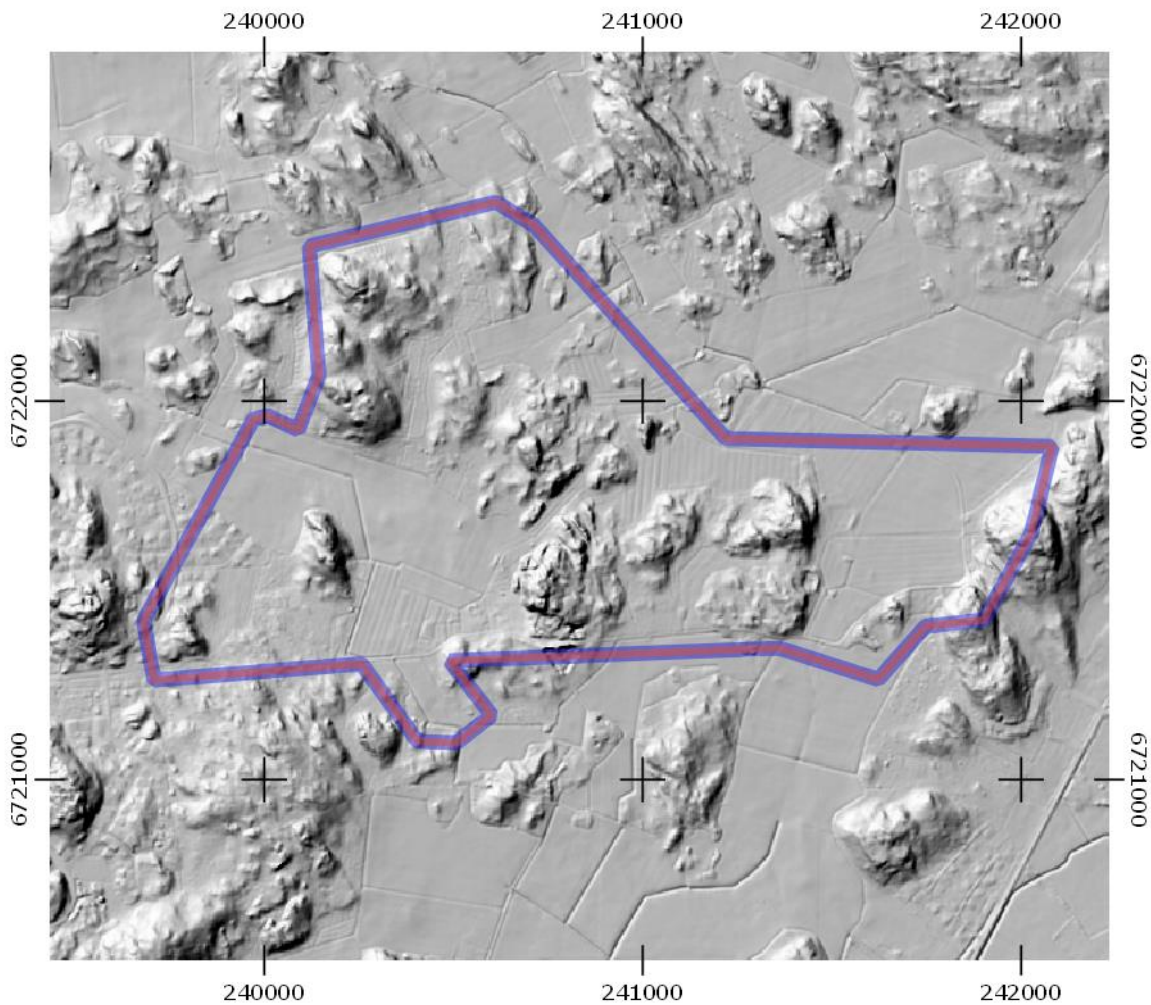
### Alueen esihistoria

Jääkauden aikaansaama maankohoamisilmiö muutti maisemaa Varsinais-Suomessa ja Ruskon alueella ensin merestä saaristoksi ja lopulta osaksi mannerta. Mantereen osaksi Rusko tuli nelisen tuhatta vuotta sitten.

Kohdealue sijaitsee pääosin korkeustasoilla 35 - 45 m mpy, joka vastaa muinaisrantatasoja n. 4000 - 5000 eKr. (eli noin 6000 – 7000 vuotta sitten) (Hatakka & Glükert 2000, 11, fig. 6). Tämä tarkoittaa, että mahdollisia muinaisjäännöksiä oli odotettavissa lähinnä kivikaudelta, mikäli ihmistoiminta on ollut rantasidonnaista ja asumiseen soveltuvia alueita oli saavutettavissa. Alueet, jotka nykyisin sijaitsevat 35-45 m meren pinnan yläpuolella, oli vedenalta paljastuessaan edellytyksiä pysyvälle asutukselle. Ruskon eräs varhaisimmista asuinpaikoista on Merttilän Rynkkiössä ajalta n. 4700-3000 eKr. (korkeus noin 40 – 45 m mpy) Myös joitakin nuorempia asuinpaikkoja tiedetään Ruskon kunnan alueella sijainneen, mutta tunnettujen kivikautisten asuinpaikkojen määrä on suhteellisen vähäinen.

Seuraava tiiviimpi asutusvaihe Ruskossa ajoittuu rautakauteen. Ruskon alueelta tunnetaan kalmistoja, jotka ajoittuvat aikaan n. 800 jKr. Normaali hautaustapa oli tuolloin polttohautaus. On luultavaa että tuolloinen asutus on jatkunut ainakin paikoitellen jopa nykyaikaan saakka. Rautakautinen asutus on sijainnut pääasiassa jokilaaksoissa. Tarkasteltavana oleva alue

maankohoamisen myötä on ollut sisämaata, joten kalmistojen esiintymistä alueella voidaan pitää epätodennäköisenä.



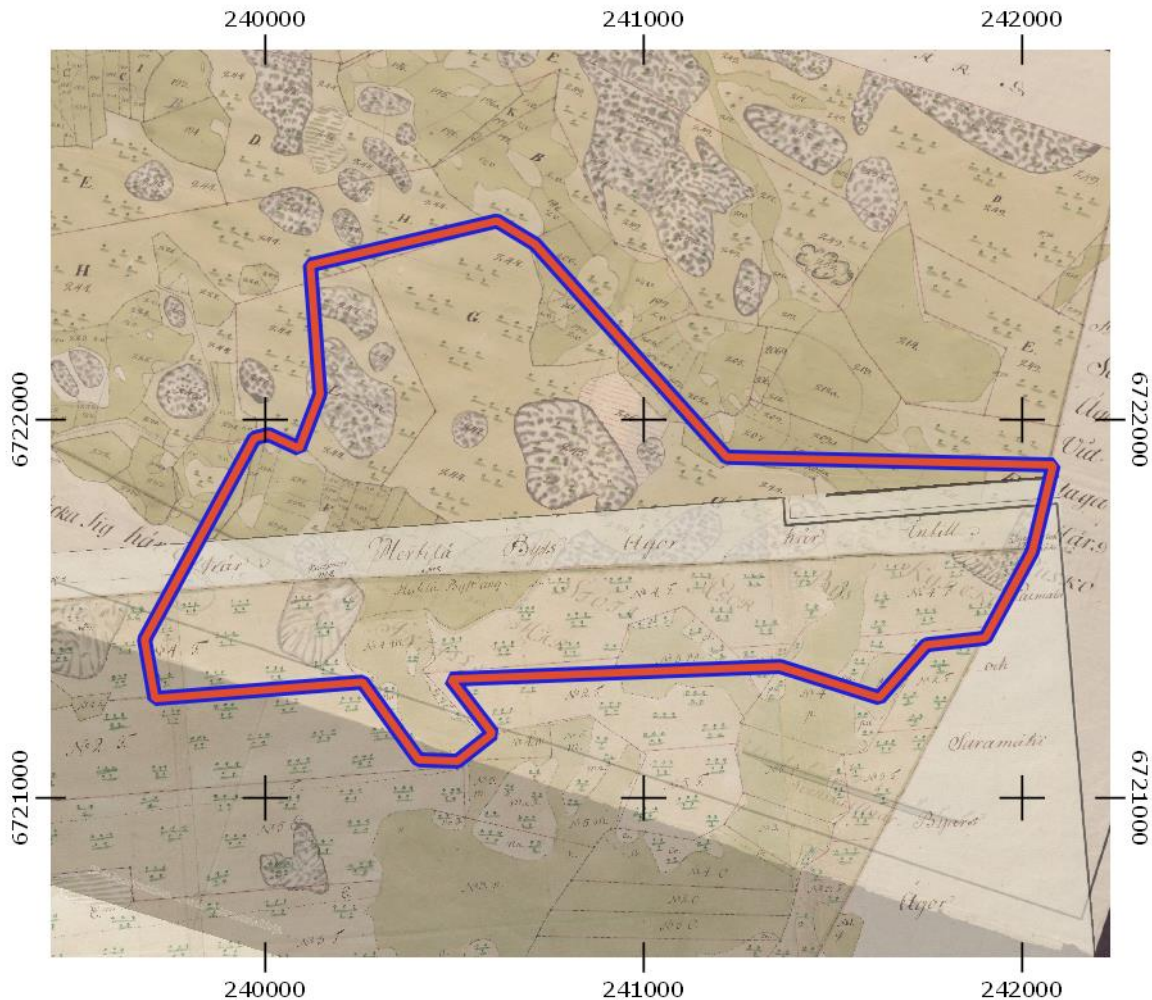
Kartta 1. Maanmittauslaitoksen korkeusmalli alueesta. MK 1 : 20 000.

## Alueen historiallinen aika

Rusko mainitaan kirkkopitäjänä jo vuonna 1337. Seurakunnallisesti Rusko lienee järjestäytynyt jo 1200-luvun lopulla. Keskiajan lopulla Rusko oli Turun tuomiorovastin palkkapitäjänä (probenda), kunnes se liitettiin anneksina Raisioon ja myöhemmin Maskuun. Hallinnollisesti Rusko kuului uuden ajan alussa Maarian pitäjään.

Isojako suoritettiin Ruskossa 1780-luvulla. Kansallisarkiston uudistusarkiston tietojen perusteella ja 1780-luvulta peräisin olevien isojakokarttojen mukaan Ketunluolan alueelle ei sijainnut kiinteää asutusta eikä kartoille ole merkitty suurempialaisia uusia viljelyksiä. Ilmeisesti tutkittavan alueen viljelykseen sopivat maat oli kohtuullisen tarkkaan jaettu talollisten kesken viimeistään keskiajan loppuun mennessä (esim. Paalasmaa 1932, 87). Isojakokartoissa tarkastelualueen pellot ovat osittain niittyinä 1700-luvun lopulla.



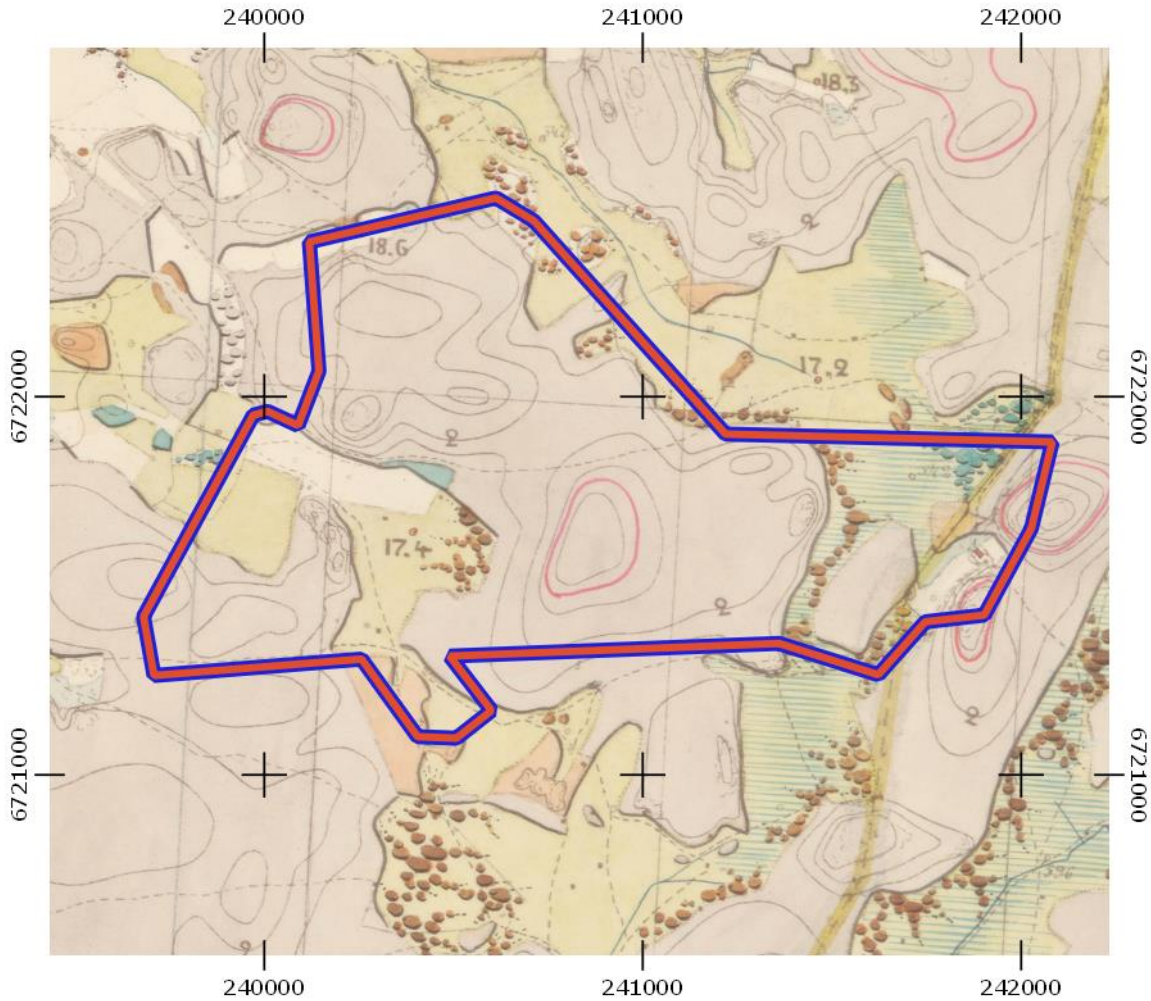


Kartta 2. Ote Merttilän (1783-1788) ja Kirkonkylän(1781-1785) isojakokartoista.

## Tutkimushistoria

Ruskon kunnassa arkeologinen tutkimus on kuitenkin alkanut jo 1900-luvun alussa, jolloin A.M. Tallgren teki tutkimuksia kunnan alueella. Myöhemmin, 1920-luvun lopulla, myös A. Hackman ja V. Paalasmaa keräsivät tietoja Ruskon alueen muinaisjäännöksistä.

Matti Huurre on suorittanut Ruskon kunnan alueella yleisinventoinnin vuonna 1962. Kohdealueen läheisyydessä on pienimuotoisia arkeologisia inventointeja tehty lisäksi ainakin vuosina 2003 (Eeva Raike ja Kreetta Lesell) ja 2007 (Jouko Pukkila). Suureksi avuksi inventoinnissa oli Tapani Rostedt'in laatima Ruskon eteläosan osayleiskaavan arkeologinen inventointi (2015). Lisäksi Kalle Luoto laati vuonna 2016 Ketunluolan alueen arkeologisen selvityksen.



Kartta 3. Ote Senaatinkartaston kartasta Rusko X 16 (vuoden 1880 mittaus).

## Lähialueen arkeologiset löydöt

Alueen länsipuolelta noin 1 kilometrin etäisyydeltä tunnetaan muutamia rautakautisia irtolöytöjä. Matti Huurre (1962) mainitsee inventointiraportissaan Mettrilän rautakautiset kohteet Jussila Esterinmäki (kohde 27) ja Kankare (kohde 28). Lisäksi Huurre mainitsee kohteesta Jussila (kohde 29) löydetyn palanutta luuta (Huurre 1962: 33). Jussila Esterinmäken löytö (rautakautinen keihäänkärki (KM 3978:4)) on tehty Jussilan talon entisen emännän Ester Palmroosin vuonna 1875 rakennuttaman asumuksen kohdalta nykyisen Marjasmäen pohjoislaidalta. Taloa ei ole merkitty vuoden 1952 peruskarttaan, joten se lienee purettu 1900-luvun alkupuolella. Vuonna 1962 talosta oli näkyvissä vain perustusta ja kellarikuoppa. Kankareen talosta on löydetty Tallgrenin mukaan kaksi viikinkiajan neulaa. Paikalta ei ole löydetty mitään kalmistoon viittaavaa, joten kyse on irtolöytöpaikasta. Kohteesta Jussila (Huurre 1962: kohde 29) mainitsee löydetyn palanutta luuta (KM 15600), muttei mitään muuta muinaisjäännökseen viittaavaa. Huurre pitää mahdollisena, että kyseessä on kivikautinen löytö.





*Kuva 2. Talousmetsää inventointialueen keskivaiheilla.*



*Kuva 3. Peltomaisemaa selvitysalueella. Etualalla Yhdysvuoren länteen laskevaa rinnettä.*

## 2.1 Inventointityö

Arkeologinen inventoinnin valmisteluvaiheessa tehtiin arkistoseelvitys, johon kuului hankealueen aiemmin tunnettujen kohteiden ja irtolöytöjen paikantaminen sekä tutustuminen alueen tutkimushistoriaan ja historiallisiin karttoihin. Entuudestaan tuntemattomia kohteita pyrittiin alustavasti paikantamaan vesistöhistorian, maaperäkarttojen, laserkeilausaineiston tulkinnan ja vanhojen historiallisten karttojen potentiaalisiksi osoittamilta kohdilta.

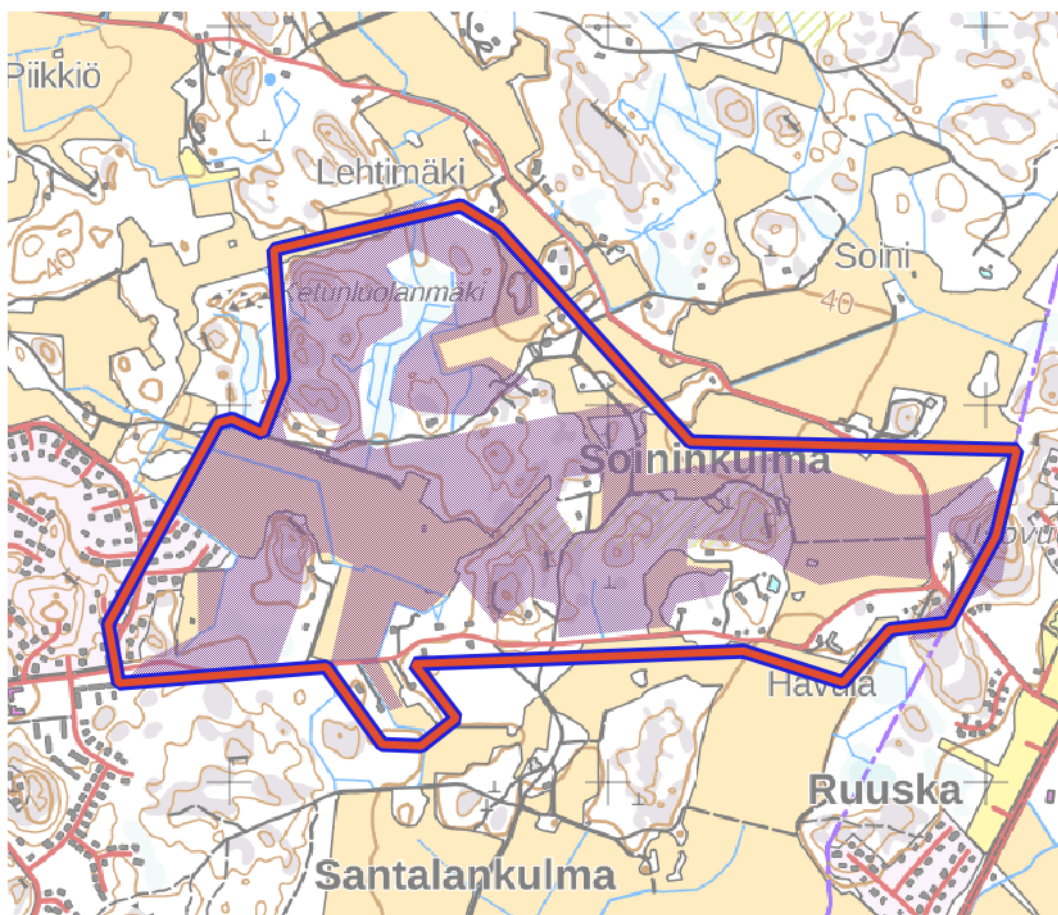
Alue sijaitsee kivikautisilla korkeuksilla ja alueella sijaitsee korkeita kallioalueita, joille tiedetään lähialueilla rakennetun hautaraunioita. Inventoinnin maastotöitä suunniteltaessa oli tiedossa seudulle tyypilliset muinaisjäännökset, ja niiden sijainti sekä etenkin korkeus meren pinnasta.

Alueelle tehtiin maastokäynti kahden arkeologin voimin 14.4.2021. Maastossa koko alue käytiin läpi. Työ tehtiin maastotarkastuksena, jonka yhteydessä suoritettiin alueella yleiskatsaus sekä laserkeilausaineistoon perustuvien havaintojen tarkastamista. Inventointi perustui pääosin silmänvaraisiin pintahavaintoihin. Uusia muinaisjäännöksiä etsittiin mm. maanpinnan korkeussuhteiden, maaperän ja poikkeavan kasvillisuuden perusteella. Otollisiin maastonkohtiin tehtiin lapiolla koepistoja.

Maastossa kohteiden paikantamisen perusteena oli maaston topografia ja havainnot. Työ dokumentoitiin valokuvaamalla, kirjallisin muistiinpanoin ja karttamerkinnoin. Maastossa kohteet valokuvattiin ja niistä kirjattiin havainnot sekä maasto-, maaperä- ym. havainnot sekä mahdolliset muut taustatiedot.

Kohteiden paikantaminen ja rajaaminen tehtiin GPS-laitteen (tarkkuus noin +/- 5 m), mittanauhojen ja kompassin avulla. Paikantamiseen käytettiin Garmin Montana 610 satelliittipaikanninta, jolla mitattiin rakenteiden sijainti ja havaintopisteet. Tutkimuksen koordinaatistona käytettiin WGS84 koordinaattijärjestelmää, joka muunnettiin jälkitöiden yhteydessä ETRS TM35 FIN koordinaatistoksi, joka on raportissa käytetty koordinaatisto. Raportointivaiheessa käsiteltiin maastotöiden yhteydessä kerättyä aineisto sekä laadittiin raportti sekä siihen kartat.





Kartta 4. Maastossa tarkastettu alue. MK 1 : 20 000.

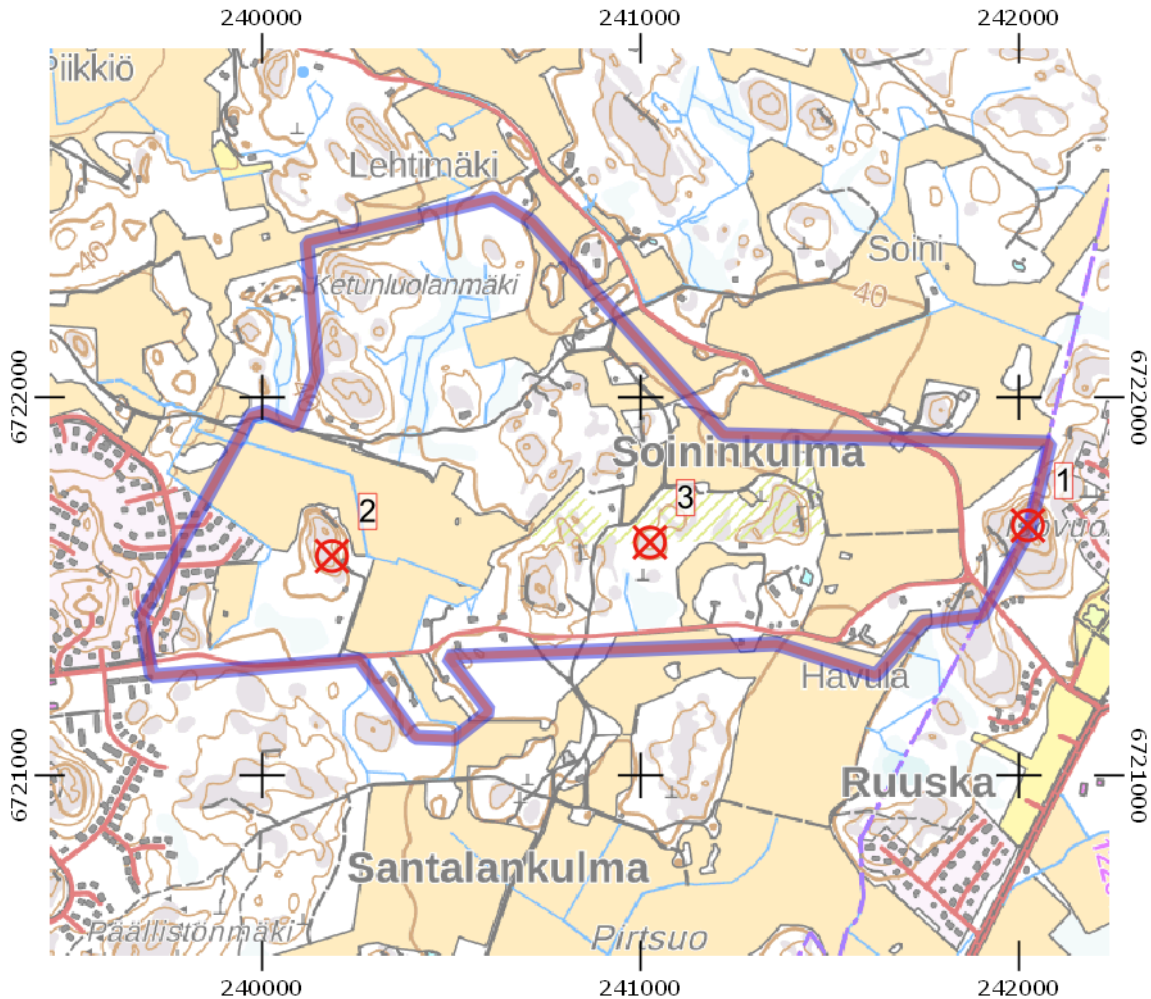




*Kuva 4. Ojitettua peltoa alueen itäosassa.*



*Kuva 5. Alueen pohjoisosan peltoa ja talousmetsää.*



Kartta 5. Inventoinnissa paikannetut kohteet. Mk 1 : 20 000.

## Tulokset

Arkeologisen inventoinnin tuloksena alueelta paikannettiin kolme rajamerkkiä, jotka sijaitsevat Merttilän ja Kirkonkylän historiallisella rajalla. Lisäksi kohde Isovuori sijaitsee myös Ruskon ja Turun (ent. Maarian kunta) rajalla. Kohteet sijaitsevat yhä käytössä olevilla rajalinjoilla.

Ruskon ja Turun (Maarian) rajalla sijaitseva rajamerkki tulkittiin kiinteäksi muinaisjäännökseksi, kun taas kaksi muuta kohdetta, Yhdysvuori ja Lahomaa, merkitykseltään vähäisimpinä, tulkittiin muiksi kulttuuriperintökohteiksi.

Alueelta ei havaittu merkkejä esihistoriallisesta toiminnasta. Myöskään muita merkittäviä historiallisen ajan rakenteita tai löytöjä alueella ei havaittu. Peltojen laidoilla oli muutamia pellonraivauksen tuloksena syntyneitä röykkiöitä, joita tämän selvityksen yhteydessä ei tarkemmin kartoitettu.

Tampereella 16.7.2021

Kalle Luoto (FM) arkeologi



# Kohteet. muinaisjäännökset

## 1. Isovuori

Kunta:	Rusko
Muinaisjäännöstyyppi:	Kivirakenteet, rajamerkit
Ajoitus:	historiallinen aika
Laji:	kiinteä muinaisjäännös
Sijainti: ETRS-TM35FIN	N: 6721661 E: 242021 Z: 65
Koordinaattiselite:	Maastomittaus (GPS)
Aikaisemmat tutkimukset	-
Löydöt:	-

Isovuoren laelle on merkitty rajamerkki sekä Merttilän että Kirkonkylän isojakokartalle numerolla 6. Rajamerkki on myös Ruskon ja Marian kuntien rajalla. Paikkaa on selvennetty tekstillä ”Åhjenluolanmäki” (todennäköisesti viittaa nimeen Ohjaluoto). Paikalla havaittiin noin 1,1 metriä korkea pystykivi sekä neljä ns. viisarikiveä, joiden koko oli noin 0,5 m x 0,5 m x 0,5 m. Pystykiven länsipuolelle oli kaiverrettu numero 257. Kivirakenteen pohjoispuolella on jyrkkä kallioseinämä, jonka päällä on avokalliota.



Kuva 6. Rajamerkki Isovuori Ruskossa.





Kartta 6. Kohde 1, Isovuori. MK 1 : 5000.

# Kohteet, muu kulttuuriperintökohde

## 2. Yhdysvuori

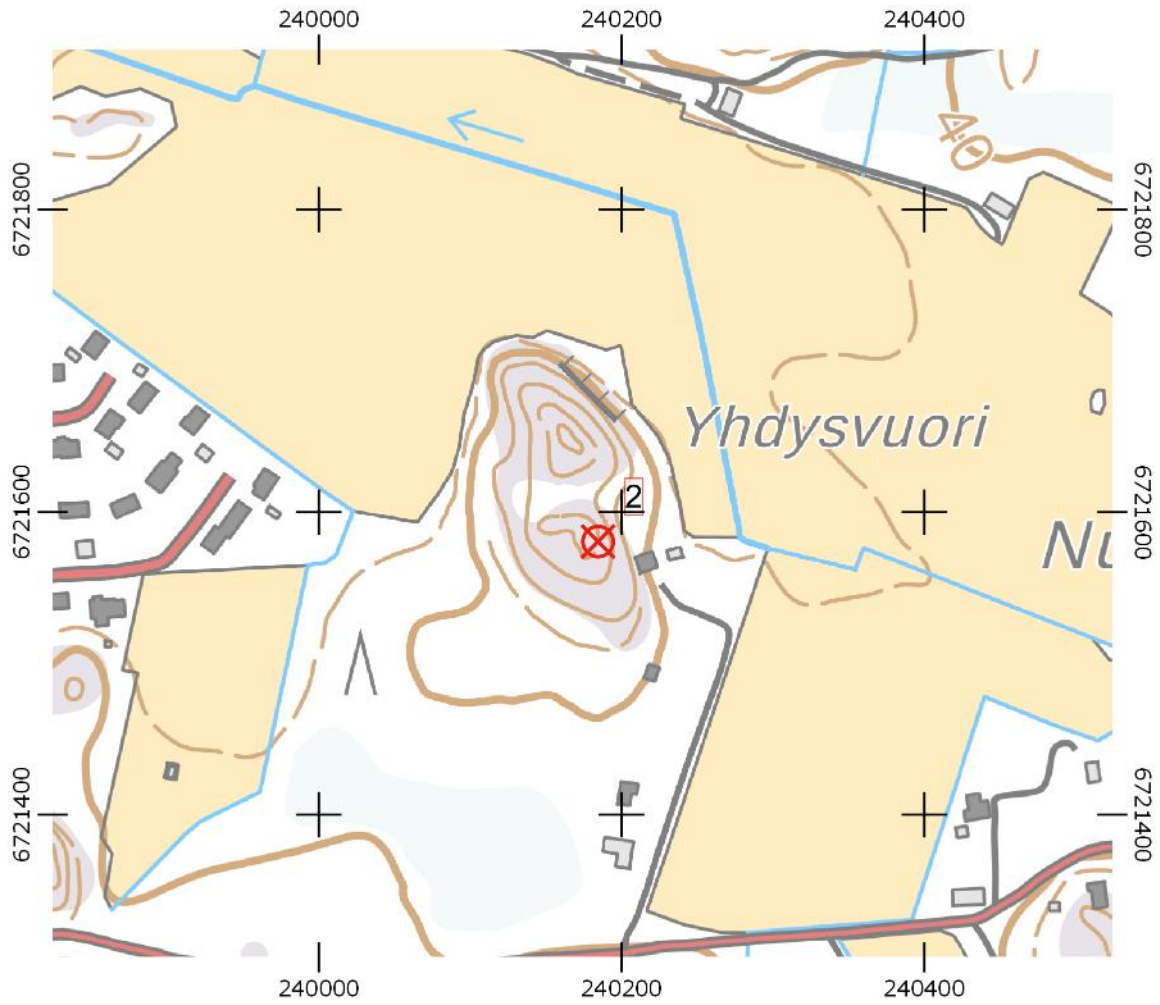
Kunta:	Rusko
Muinaisjäännöstyyppi:	Kivirakenteet, rajamerkit
Ajoitus:	historiallinen aika
Laji:	muu kulttuuriperintökohde
Sijainti: ETRS-TM35FIN	N: 6721580 E: 240184 Z: 52
Koordinaattiselite:	Maastomittaus (GPS)
Aikaisemmat tutkimukset	-
Löydöt:	-

Kirkonkylän isojakokarttaan on merkitty paikalle rajamerkki, joka on nimetty numerolla 4. Kivinen mäki, jolla rajamerkki sijaitsee on isojakokartassa nimeltään ”Kurovuori”. Rajamerkki on Merttilän ja Kirkonkylän rajalla.

Kallion laella itään laskevan rinteessä on noin 0,6 metriä korkea pystykivi sekä 4 sitä ympäröivää pienempää kiveä. Kohteen läheisyydessä kasvaa mäntyjä ja kuusia. Aluskasvillisuutena on puolukkaa.



Kuva 7. Rajamerkki Yhdysvuoren laella.



Kartta 7. Kohde 2, Yhdysvuori. MK 1: 5000.



### 3. Lahomaa

Kunta:	Rusko
Muinaisjäänöstyyppi:	Kivirakenteet, rajamerkit
Ajoitus:	historiallinen aika
Laji:	muu kulttuuriperintökohde
Sijainti: ETRS-TM35FIN	N: 6721616 E: 241024 Z: 50
Koordinaattiselite:	Maastomittaus (GPS)
Aikaisemmat tutkimukset	-
Löydöt:	-

Paikalla on noin 3,5 m etäisyydellä toisistaan kaksi pientä kivilatomusta itä-länsi suunnassa toisiinsa nähden. Molempien latomusten kivet särmikkäitä, osin jäkälöityneitä pinnastaan. Länsipuolen latomus on kooltaan 1 x 1 m, korkeudeltaan 0,3 m. Kivien halkaisijan ollessa 0,2 - 0,6 m. Itäpuoleinen puolen latomus on kooltaan 1,1 m x 0,8 m ja korkeudeltaan 0,4 m. Kivien halkaisija on 0,4-0,5 m. Idänpuoleinen latomus on kiinni pienen siirtolohkareen etelälaidassa.

Kohteen sijaintikoordinaatteina on ilmoitettu idemmän rajamerkin sijainti. Lännenpuoleisen sijainti on N = 6721617 ja E = 241023.

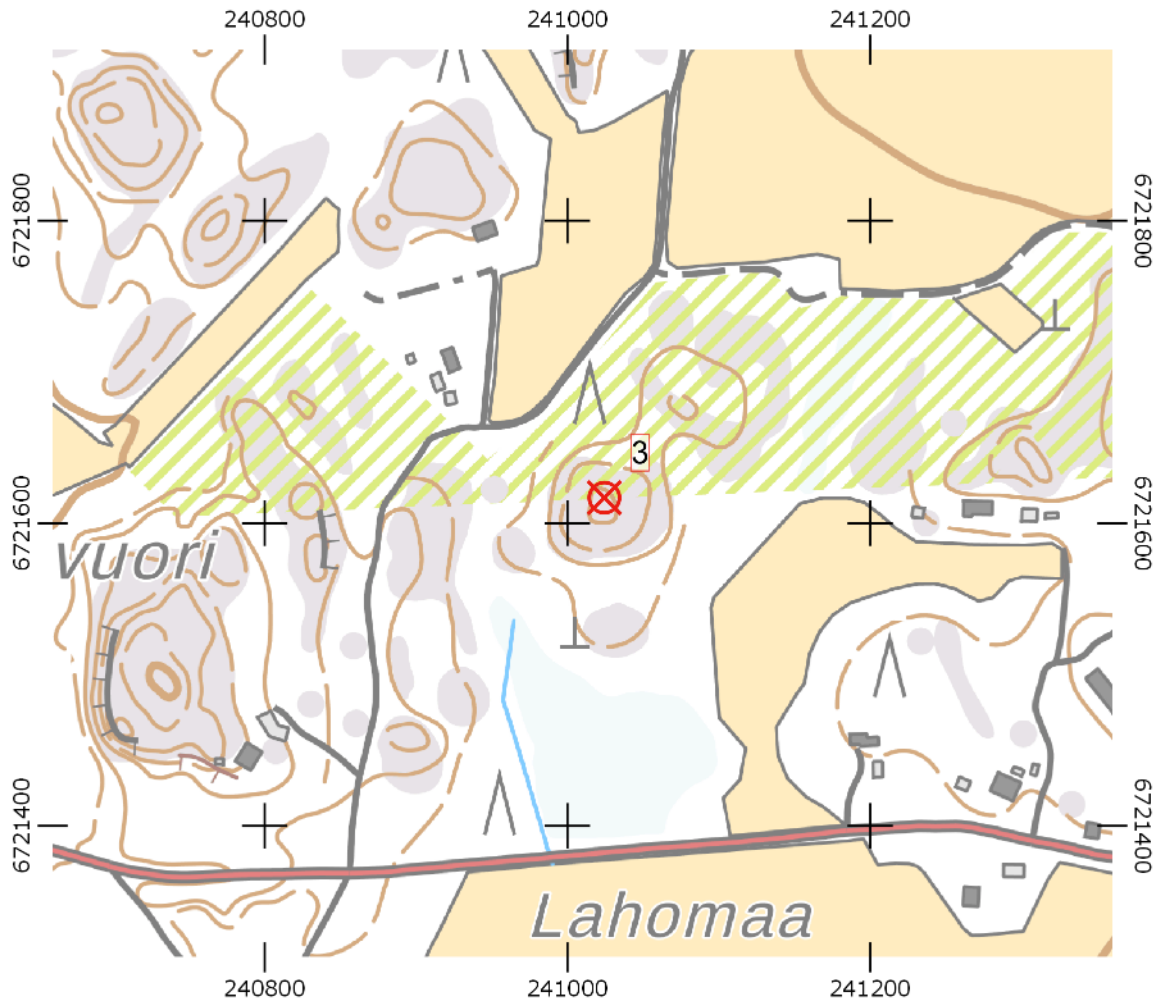


Kuva 8. Itäisempi kivirakenne. Taittonuoli osoittaa kohti pohjoista ja røykkiötä.



Kuva 9. Läntisempi kivirakenne.





Kartta 8. Kohde 3, Lahomaa. MK 1: 5000.



# Lähteet

## Painetut lähteet

Hatakka, Lassi & Glükert, Gunnar 2000. Calibration curves representing shore displacement of the Baltic based on radiocarbon ages in the Karjaa, Perniö, Turku, Mynämäki and Laitila areas, SW Finland. Teoksessa Sites and Settlements (ed. A. Nissinaho). Turku 3-14.

Papunen, Pentti 1978. Rusko, historia. Suomenmaa 7, 11. Porvoo.

Paalasmaa, Väinö 1932. Piirteitä Ruskon pitäjän menneisyydestä I-II. Turku.

Saloranta, Elina 2000. Iron Age colonization and land use in the river Vähäjoki valley of Turku (Maaria). Teoksessa Sites and Settlements (ed. A. Nissinaho). Turku 15-43.

Tallgren A.M. 1931. Varsinais-Suomen historia I. Esihistoria. Turku.

## Painamattomat lähteet

Huurre, Matti 1962. Ruskon kiinteät muinaisjäännökset. Inventointikertomus 1962.

Luoto, Kalle 2016. Ketunluolan asemakaava-alueen arkeologinen inventointi 2016.

Rostedt, Tapani 2016. Ruskon eteläosan osayleiskaavan arkeologinen inventointi.

Seppänen, Pekka 2016. Osallistumis ja arviointisuunnitelma (OAS) 3.3.2016. Rusko, Ketunluolanmäki. Ketunluolan asemakaava. FCG Suunnittelu ja tekniikka Oy.

## Historialliset kartat

### Kansallisarkisto

Maanmittaushallitus, Maanmittaushallituksen uudistusarkisto, Rusko

- Merttilä; Isojako (myös halottu 2:1-2, 4:1-2, 7:1-2 ja 9:1-2) 1783-1788 (A93:10/2-11)
- Kirkonkylä; N:t 1-5: isojako 1781-1785 (A93:7/1-8)

Maanmittaushallitus, Maanmittaushallituksen historiallinen kartta-arkisto (kokoelma), Senaatin kartasto

- [Rusko] (X 16)

#### Digitaalinen aineisto

Arkistolaitoksen digitaaliarkisto <http://digi.narc.fi/digi/search.ka>

Geologian tutkimuskeskus, Maankamara  
<https://gtkdata.gtk.fi/maankamara/>

Jyväskylän yliopiston julkaisuarkisto <http://www.vanhakartta.fi/>

#### Museovirasto: Kulttuuriympäristön palveluikkuna

<https://www.kyppi.fi/palveluikkuna/portti/read/asp/default.aspx>